



Nasjonalt senter for
felles systemer og tjenester
for forskning og studier

Søkerstatistikk 2016

Samordna opptak

Samordna
opptak



Innhold

Sluttstatistikk for opptaket 2016.....	5
Figur 1. Nøkkeltall for opptakene 2010 – 2016: antall søkere.	5
1. Hvordan tallene skal forstås:	6
Figur 2. Nøkkeltall for opptakene 2016: søkere fordelt på utdanningsområder.	6
2. Nøkkeltall 2010 - 2016	7
Tabell 1. Nøkkeltall for opptakene 2010-2016.	7
2.1 Veksten i antall søkere fortsetter.....	8
Figur 3. Utviklingen i søkertall 1992 - 2016.	8
Figur 4. Utvalgte nøkkeltall 2004-2016.....	9
Tabell 2. Planlagte studieplasser 2008-2016	9
2.2. Nasjonal vitnemålsdatabase (NVB).	9
2.3. Antall søkere med realkompetanse synker.	10
Figur 5. Realkompetansesøkere 2003 - 2016	10
2.4. Tilbuds- og møtts status for søkerens førstevalg	10
Figur 6. Søkere og førstevalg 2015 – 2016.....	11
2.5. Hva skjedde med de som ikke fikk tilbud om studieplass i hovedopptaket?	11
2.6 Andelen kvalifiserte søkere som får tilbud om studieplass synker i 2016.	11
Figur 7. Søkere kvalifisert og uten tilbud 2015 - 2016	12
Figur 8. Prosentandel tilbud gitt i hovedopptaket 2005 - 2016	12
2.7. Antall søknadsalternativer per søker øker fortsatt i 2016	12
Figur 9. Søknadsalternativ per søker 2000-2016	13
2.8. Kjønnfordeling.....	13
Tabell 3. Kjønnfordeling 2015-2016.....	13
3. Aldersfordeling.....	14
Figur 10. Søkere fordelt etter alder 2015-2016	14
3.1 Endringer i kvalifiserte/tilbud/møtt fordelt på alder.	14
Tabell 4. Kvalifiserte/tilbud/møtt fordelt på alder 2016	15
Figur 11. 3 gangs søkere	16
4. Utdanningsområder /- typer.....	16
Tabell 5. Endring i søking til utdanningsområder 2015-2016	16
Tabell 6. Endring i søking til utdanningstypene innen helsefag 2015-2016	17
Tabell 7. Endring i søking til utdanningstypene innen lærerutdanningene 2015-2016	17
Tabell 8. Endring i søking til utdanningstypene innen teknologiske fag 2015-2016	18
4.1 Utdanningsområder / - typer og kjønn	18
Figur 12. Søkere og kjønn 2010 - 2016.....	18
4.2. Endring i søking til de ulike utdanningsområdene fordelt på kjønn.	19
Tabell 9. Endring i søking til utdanningsområder fordelt på kjønn 2015-2016	19

Tabell 10. Endring i søking til utdanningstypene helsefag fordelt på kjønn 2015 -2016	20
Tabell 11. Endring i søking innen lærerutdanningene fordelt på kjønn 2015-2016.....	20
Tabell 12. Endring i søking innen teknologiske fag fordelt på kjønn 2015 -2016.....	21
5. Geografisk fordeling.....	21
5.1 Hjemstedsfylke	21
Tabell 14. Søkere, fra fylke til lærested 2016 (Akershus – Oslo).....	22
Tabell 15. Søkere, fra fylke til lærested 2016 (Rogaland – Østfold).....	23
5.2 Søkere og fylkestilhørighet	24
Tabell 16. Søking fordelt på lærestedsfylke 2015-2016	24
6. Lærested.....	25
Tabell 17. Antall søkere til hvert lærested 2016	25
7. Realkompetanse	26
7.1 Realkompetanse: alder og kjønn.....	26
Tabell 18. Realkompetansesøkere fordelt på alder og kjønn 2016	26
7.2 Realkompetanse: utdanningsområder / - typer	26
Tabell 19. Realkompetanse: utdanningsområder 2016	27
Tabell 20. Realkompetanse: utdannings typer innen helsefag 2016	28
Tabell 21. Realkompetanse: utdannings typer innen lærerutdanningene 2016	28
Tabell 22. Realkompetanse: utdannings typer innen teknologiske fag 2016	29
8. Generelt om årets opptak 2016:	30
Læresteder i det samordna opptaket 2016.	31
Oversikt – ny struktur i universitets- og høyskolesektoren.	32

3,1

% økning i antall søkere fra i fjor

10,2

% økning i antall søkere behandlet i hovedopptaket.

5,6

% økning i antall søkere som er kvalifiserte for opptak til høyere utdanning.

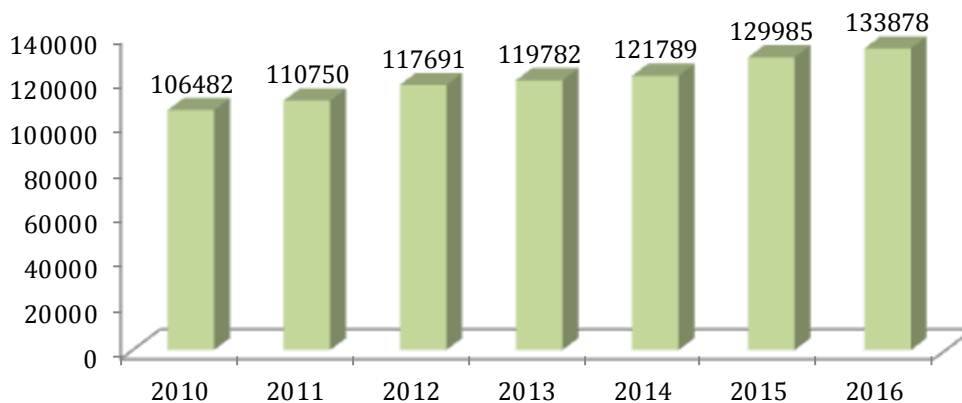
3,4

% økning i antall søkere som har mottatt tilbud om studieplass.

83

% av de kvalifiserte søkerne hadde elektroniske vitnemål i NVB.

Sluttstatistikk for opptaket 2016



Figur 1. Nøkkeltall for opptakene 2010 – 2016: antall søkere.

Datainnsamlingen for opptaket 2016 er avsluttet og CERES legger frem endelig søkerstatistikk for 2016.

Samordna opptak er en del av CERES som forvalter, utvikler, vedlikeholder og drifter studieadministrative systemer og tjenester for forskning og studier. Les mer på www.ceres.no Datagrunnlaget omfatter samtlige læresteder som er med i det samordnede opptaket. For en oversikt over lærestedene, se side 31 samt oversiktskart side 32. Dataene i rapporten er samlet inn frem til mars 2017.

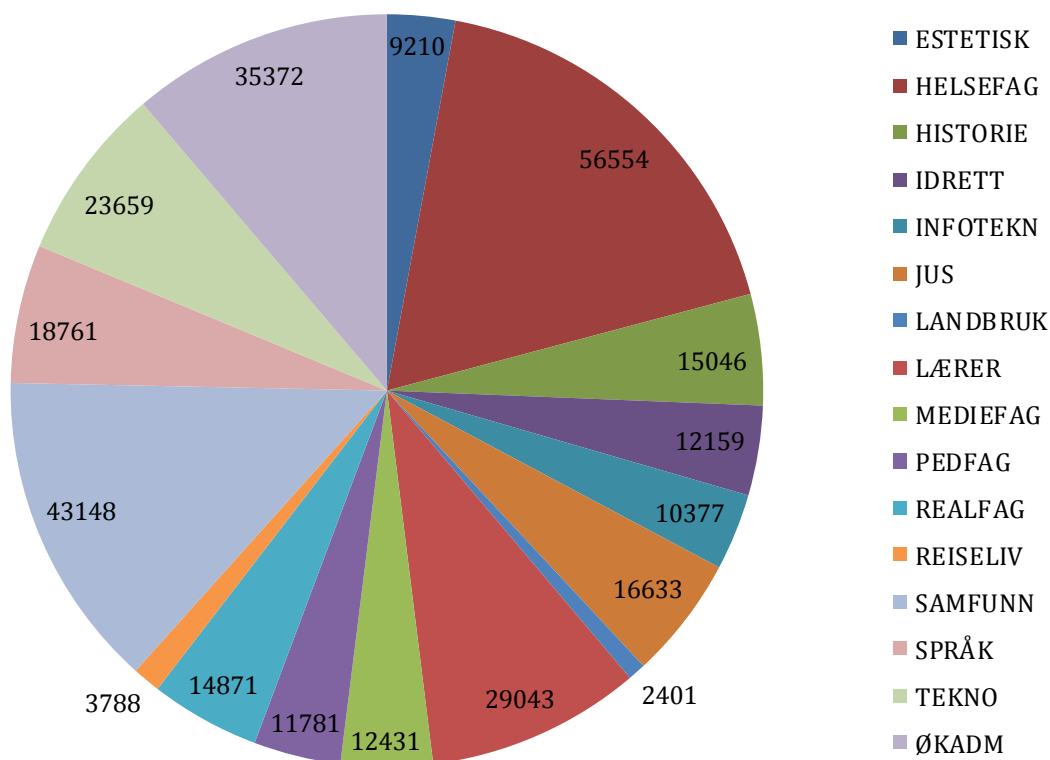
Samordning av opptaket til høyere grunnutdanning innenfor den nasjonale opptaksmodellen (NOM) omfattet i 2016 alle universiteter, offentlige høyskoler, de fleste vitenskapelige høyskoler og mange private høyskoler. Kunsthøgskolen i Oslo, Kunsthøgskolen i Bergen, Norges musikkhøgskole og utdanning i Forsvaret er blant de offentlige høyskolene som ikke var med i det samordna opptaket 2016. Disse er heller ikke representert i søkerstatistikken. Av de private høyskolene er BI den største som ikke er med.

I denne rapporten presenterer vi hovedtrekk ved opptaket 2016. Der det er naturlig kan tallmaterialet sammenlignes med tidligere år.

Se også <https://www.samordnaopptak.no/info/om/sokertall/>

1. Hvordan tallene skal forstås:

Samordna opptak foretar selv all registrering av søkere i det samordnede opptaket og gjennomfører selve opptakene. Det gir oss tilgang til et tallmateriale som igjen er grunnlag for vår søkerstatistikk. Statistikken gjør det mulig å følge hele opptaket, fra registreringen av søknadene, til etterfyllinger etter semesterstart og endelig møttregistrering ved lærestedene. Under er et eksempel på antall søkere totalt fordelt på utdanningsområder*. Tallene utdypes senere i rapporten.



Figur 2. Nøkkeltall for opptakene 2016: søkere fordelt på utdanningsområder.

*Utdanningsområde	Forklaring på studium som inngår i utdanningsområdet
INFOTEKN	Informasjonsteknologi og informatikk
LANDBRUK	Landbruk, husdyrfag, fiskeri, akvakultur, skogbruk, jordbruk
IDRETT	Idrettsfag, kroppsøving og friluftsfag
HISTORIE	Historie, religion, idéfag, filosofi, arkeologi
SPRÅK	Språk, litteratur
ESTETISK	Estetiske fag, kunst, design, håndverk, musikk m.m.
HELSEFAG	Helsefag, medisin, odontologi, sykepleie, sosionom, barnevernspedagog, vemepleier, farmasi, bioingeniør, ortopediingeniør, radiograf, tannpleie m.m.
PEDFAG	Pedagogiske fag
REISELIV	Reiselivsfag, hotellfag
LÆRER	Lærer, allmennlærer, førskolelærer, faglærer, lektorutdanning, lærer annet
SAMFUNN	Samfunnsfag, psykologi
REALFAG	Matematikk, kjemi, biologi, fysikk
MEDIEFAG	Mediefag, journalist, bokbransjefag, bibliotekar, film og TV
TEKNO	Teknologiske fag, ingeniør, sivilingeniør, arkitekt, maritim/nautikk
ØKADM	Økonomi, administrasjon, ledelse
JUS	Juridiske fag, rettsvitenskap, politiutdanning

For å tolke data i tabellene og figurene i rapporten er det viktig å vite at:

- En søkers hjemstedsfylke baserer seg på data fra det sentrale folkeregisteret. Der dette unntaksvis ikke finnes, tar vi utgangspunkt i den adressen søker selv har oppgitt.
- For høyskoleingeniørutdanningene inngår ikke søkere som er tatt opp via 3- semester ordningen eller Y-veien, som er opptak utenom det samordna opptaket.
- Møtt-tall omfatter ikke de som har fått utsatt studiestart til 2017.
- Med «Kvalifiserte søkere» menes søkere som både har søkt og er kvalifisert til minst ett studium han/hun har søkt.
- Med «Søknader førstevalg» menes det søknadsalternativet en søker har ført opp som førsteprioritet på søknaden, ved avsluttet opptak.
- Søkning til ledige studieplasser er ikke inkludert annet sted enn der det fremkommer spesielt.

2. Nøkkeltall 2010 - 2016

Tabell 1 gjengir noen hovedtall for opptaket 2016, sammenlignet med tilsvarende tall for 2010 – 2015.

	2010	2011	2012	2013	2014	2015	2016
Søkere (Personer)	106482	110750	117691	119782	121789	129985	133878
Søknadsalternativer	577516	599796	635272	649756	654623	707537	741958
Søknadsalt. per person	5,42	5,42	5,40	5,42	5,38	5,44	5,54
Realkompetanse vurderte søkere	2590	2701	2922	2708	2648	2831	3164
Kvalifiserte søkere	87843	91749	96632	100213	101934	109174	115394
Søkere m/tilbud	77934	80899	85528	88848	90485	95548	98804
Utsendte tilbud	93530	96416	99953	102397	104787	110889	115504
Kvalifiserte søkere u/tilbud	9909	10850	11104	11365	11449	13126	16624
Søkere møtt	49782	51627	52678	54972	56522	58257	59896
Studieplasser	49699	50530	51478	52429	52884	53767	55243

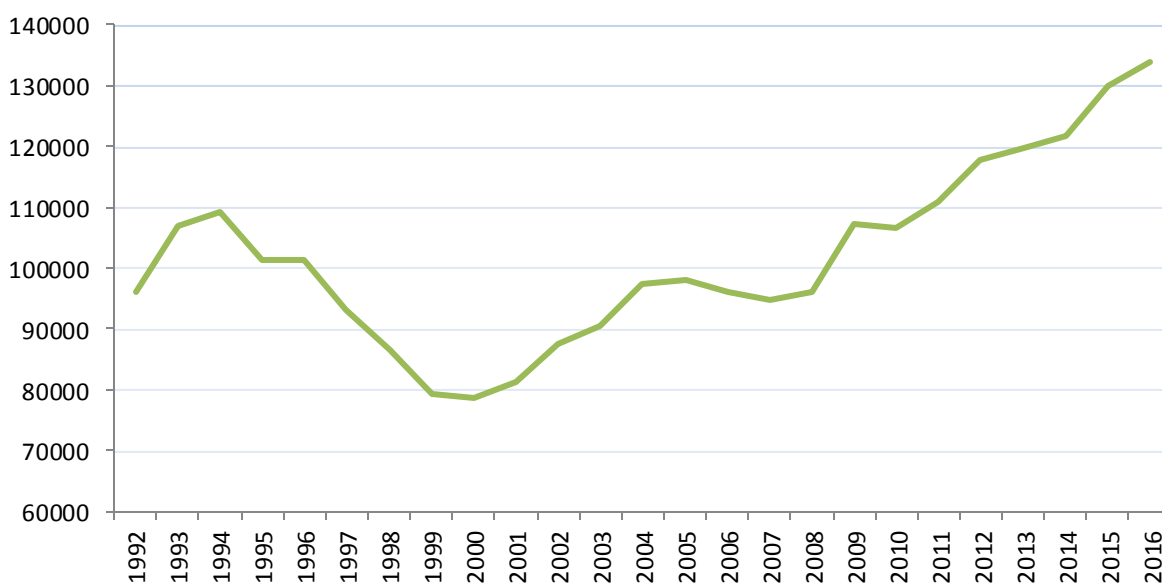
Tabell 1. Nøkkeltall for opptakene 2010-2016.

Tallene viser at søkningen til høyere utdanning øker. Søkerne søker på flere søknadsalternativ (i snitt 5,54 av 10 mulige valg i 2016). Vi ser en utvikling der antallet kvalifiserte søkere øker. Det samme gjør antall tilbud om studieplass gjennom Samordna opptak. Fordi antallet kvalifiserte søkere som konkurrerer om et gitt antall studieplasser øker og antallet studieplasser ikke øker like mye, vil også antallet kvalifiserte søkere uten tilbud øke.

Det er også en god økning i fremmøte til studier. Stadig flere møter opp til det studiet man har fått tilbud om. Derved blir kapasiteten totalt sett bedre utnyttet. Lærestedene i det samordnede opptaket gir tilbud til flere søkere enn det er studieplasser til på de fleste studiene. Dette fordi lærestedene har som mål at en størst mulig andel av søkerne så tidlig som mulig skal få beskjed om hvor de får studieplass. Denne overbookingen baseres på tidligere erfaring om hvor stor andel av de som får tilbud i hovedopptaket som faktisk møter opp når studiet starter.

2.1 Veksten i antall søkere fortsetter.

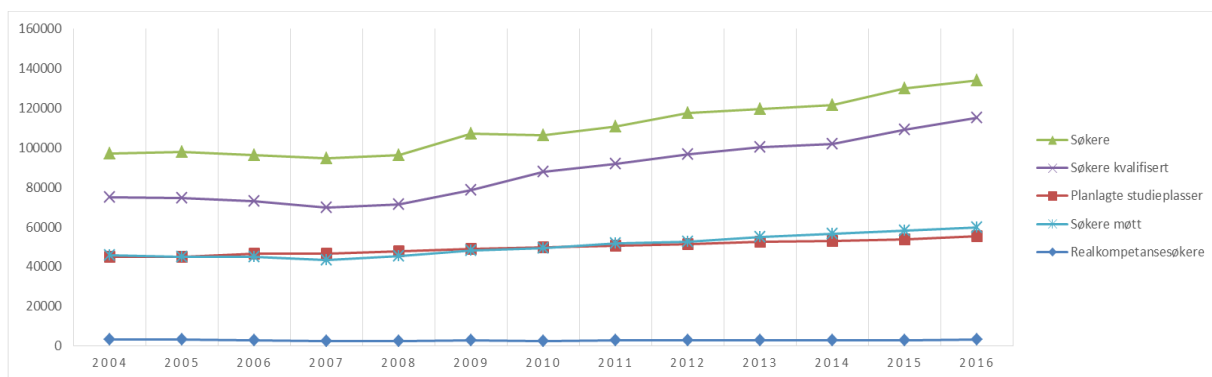
I 2016 hadde Samordna opptak det høyeste antall søkere i historien, med en oppgang i antall søkere på cirka 3893 eller 3,1 % fra 2015 til 2016. Økningen i antall søkere vi har sett siden årtusenskiftet fortsetter.



Figur 3. Utviklingen i søkertall 1992 - 2016.

Datagrunnlaget er ikke det samme gjennom hele perioden. F.eks. var søkere til halvårsheter i lærerutdanningen inkludert i årene 1991-94 og søkere til BI var inkludert 1991-1999. Disse utgjorde hhv. ca. 8700 og 3500 personer, der noen imidlertid også søkte andre studier i det samordnede opptaket i tillegg. Totalt sett er søkertoppen på midten av 1990-tallet noe overdrevet i forhold til søkertallene f.o.m. 2000.

Opp- og nedgang i søkertall kan skyldes flere faktorer: varierende ungdomskull, endring i studietilbøyelighet og situasjonen i arbeidsmarkedet.



Figur 4. Utvalgte nøkkeltall 2004-2016

Fra 2010 til 2012 har den prosentvise andelen kvalifiserte søkere (personer som har søkt, sendt inn dokumentasjon og er kvalifisert til minst ett studium) ligget rundt 82 %. I 2013 og 2014 har andelen kvalifiserte søkere vært 83,7 % og den positive trenden fortsetter i 2015 med 84 % og 86,2 % i 2016.

Hovedgrunnen til økningen er overgangen til automatisk bruk av elektroniske vitnemål fra den Nasjonale vitnemålsdatabasen (NVB) i 2010. Se punkt 2.2.

Andel søkere som er registrert som møtt til studiestart av det totale antall søkere, er forholdsvis stabilt, men fra 2014 til 2015 sank det fra 46,4 % til 44,8 % og til 44,7 % i 2016.

Det samlede antallet planlagte studieplasser i det samordnede opptaket har vært svakt stigende de siste årene.

År	2009	2010	2011	2012	2013	2014	2015	2016
Planlagte plasser	48 844	49 699	50 530	51 478	52 429	52 844	53 767	55 243

Tabell 2. Planlagte studieplasser 2008-2016

Utnyttelsen av studiekapasiteten ligger stabilt på et høyt nivå; 58 257 søkere møtte til 53767 planlagte studieplasser i 2015 (108,3 %). For 2016 møtte 59 896 søkere til 55 243 planlagte studieplasser. Det utgjør 108,4 %.

2.2. Nasjonal vitnemålsdatabase (NVB).

Søkere som har elektroniske vitnemål lagret i Nasjonal vitnemålsdatabase (NVB), er umiddelbart klare for behandling.

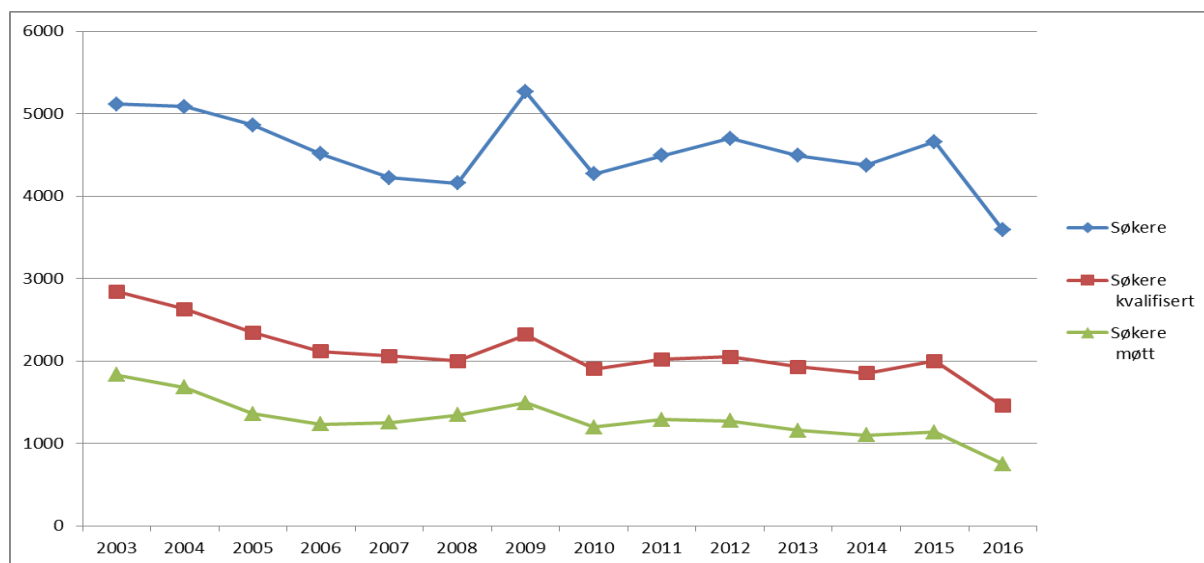
- 75,7 % av alle årets søkere hadde elektroniske vitnemål som gir grunnlag for automatisk kvalifisering og poengberegning av søknader.
- Det er i snitt 1,2 elektroniske vitnemål per søker. I NVB totalt er det registrert 762 678 vitnemål.

Nytt av året er at det ble lagt til rette for at dokumentasjon av beståtte fag og emner ved universiteter og høyskoler er tilgjengelig i saksbehandlingssystemet. Dette skjer gjennom en ny tjeneste for resultatutveksling lærestedene imellom: Vitnemålportalen.

All annen tilleggsdokumentasjon må lastes opp i søkerportalen av søkeren selv og innen fastsatte frister. Opplasting av dokumentasjon i søknaden er også nytt av året. Denne erstatter tidligere ordning med innsending av dokumentasjon på papir sammen med «følgeskjema». Løsningen kom på plass i 2016 som ledd i digitaliseringsarbeidet.

2.3. Antall søkere med realkompetanse synker.

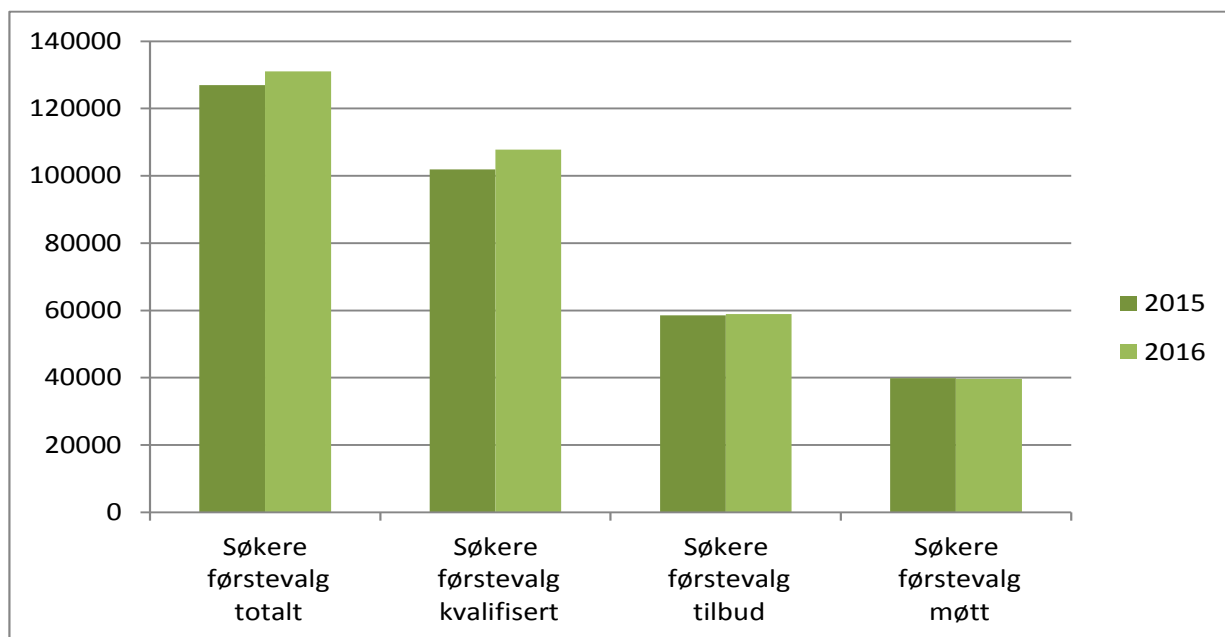
Antall søkere som blir behandlet på bakgrunn av realkompetanse har vært svakt synkende siden ordningen ble innført i 2001. Fra 2007 til 2012 stabiliserte det prosentvise antallet realkompetansesøkere seg på ca. 2,5 % av det totale antallet søkere. I 2016 er andelen 2,6 %. Søknadskjemaet er i 2016 endret og bare de som har reelle forutsetninger skal heretter kunne søke om opptak på grunnlag av realkompetanse. Endringene i søknadsskjemaet har vært vellykket og færre søkere nå uten forutsetninger for å bli godkjent på grunnlag av realkompetanse. Derav nedgang i det relative antallet slike søkere.



Figur 5. Realkompetansesøkere 2003 - 2016

2.4. Tilbuds- og møttstatus for søkerens førstevalg

Tabell 3 viser hvordan søkerens studiealternativer fordeler seg i forhold til førstevalg. I 2016 fikk 58 958 tilbud om plass på sitt førstevalg. Av de kvalifiserte søker fikk 57,4 % tilbud på sitt førstevalg i 2015. I 2016 var andelen 54,7 %. 66,1 % av de som møtte til studiestart 2016, møtte på sitt førstevalg (mot 66,8 % i 2015).



Figur 6. Søkere og førstevalg 2015 – 2016.

2.5. Hva skjedde med de som ikke fikk tilbud om studieplass i hovedopptaket?

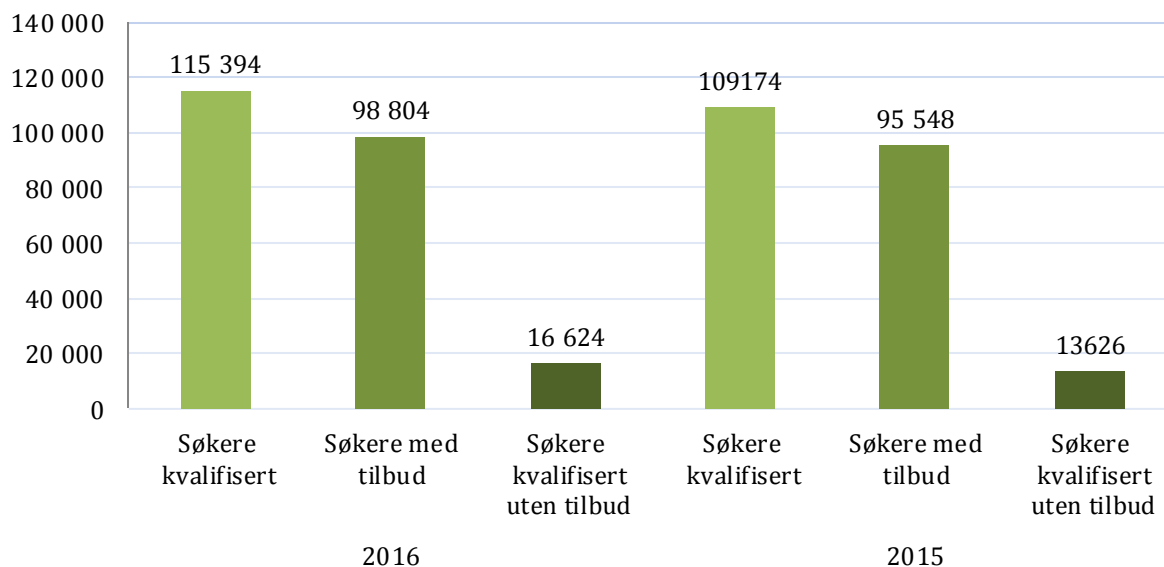
Det ble i 2016 sendt 11 908 tilbud til 4 862 søkere som søkte på ledige studieplasser. Av disse var 1270 nye søkere som ikke søkte innen 15. april.

Samordna opptak sendte i suppleringsopptaket 2016 ut 8 634 tilbud til 6 228 ulike søkere. 4 834 søkere som sto uten tilbud i hovedopptaket fikk tilbud etter suppleringsopptaket, mens 2 552 personer med tilbud i hovedopptaket har fått tilbud på en høyere prioritet.

Etter suppleringsopptakene hadde 96 607 personer fått tilbud om studieplass via Samordna opptak. Dette utgjør 84,5 % av de kvalifiserte søkerne (mot 86,4 % på samme tid i 2015).

2.6 Andelen kvalifiserte søkere som får tilbud om studieplass synker i 2016.

I 2016 fikk 98 804 av de 115 394 kvalifiserte søkerne (85,6 %) ett eller flere tilbud på sine studieønsker. Til sammenligning fikk 87,5 % av de kvalifiserte søkerne minst ett tilbud i 2015. 16 624 kvalifiserte søkere ble registrert uten noe tilbud om studieplass i 2016, mot 13 626 i 2015. Dette inkluderer de som har trukket seg fra søkeprosessen etter at de ble kvalifisert for studiene de søkte.



Figur 7. Søkere kvalifisert og uten tilbud 2015 – 2016

*Det er et uforklart avvik på 34 søkere i 2016 tallene.

Av 133 878 søkere i 2016, er 115 394 kvalifisert for minst ett studium (+2 % fra 2015). Samordna opptak (SO) sendte i hovedopptaket 2016 ut 98 804 tilbud om studieplass. Dette var 3 256 flere tilbud enn i 2015 og en økning på 3,4 %.

I 2016 hovedopptaket ble 37 728 av tilbudene gitt til menn, mens 54 495 tilbud ble gitt til kvinner. Dette gir en kvinneandel på 59,2 %. I 2016 ble det planlagt 55 176 studieplasser, 1 409 flere enn i 2015.



Figur 8. Prosentandel tilbud gitt i hovedopptaket 2005 - 2016

2.7. Antall søknadsalternativer per søker øker fortsatt i 2016

Antall søknadsalternativer per person har ligget mellom 4,5 og 5,4 de siste 15 årene. I 2016 hadde hver søker i snitt 5,54 søknadsalternativer.



Figur 9. Søknadsalternativ per søker 2000-2016

2.8. Kjønnsfordeling

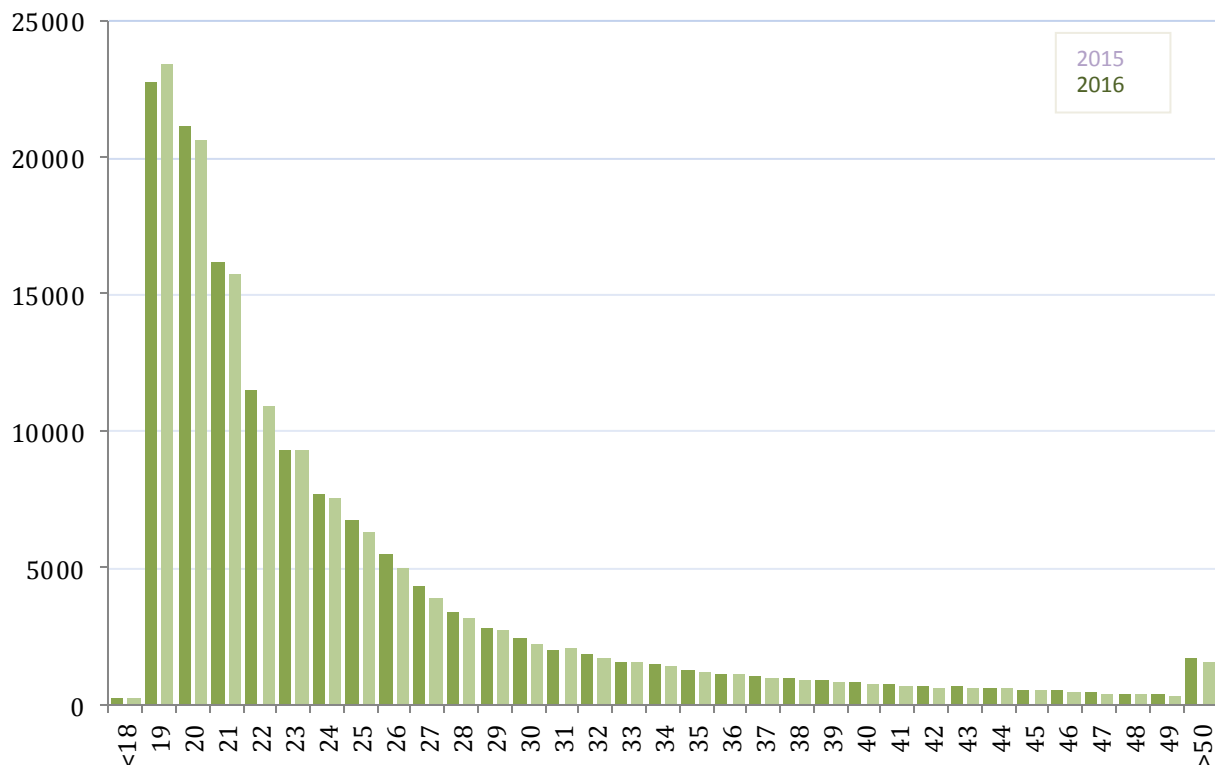
I 2016 er prosentandelen kvinner som har søkt opptak 58,4 %. De siste årene har den ligget rundt 59 %. Andelen kvinner med tilbud om studieplass er i 2016 59,2 %. Også dette har ligget stabilt de siste årene: 59,8 % i 2015. Av alle kvalifiserte søkere uten tilbud om studieplass var kvinneandelen 60,6 % i 2016, mot 59,3 % i 2015.

	2016			2015		
	Kvinne	Mann	% kvinner	Kvinne	Mann	% kvinner
Antall søkere	78 167	55 711	58,4	76358	53627	58,7
Antall kvalifiserte søkere	68 559	46 835	59,4	65214	43960	59,7
Antall søkere med tilbud	58 510	40 294	59,2	57138	38410	59,8
Antall kvalif. søker uten tilbud	10 072	6552	60,6	8076	5550	59,3
Antall søkere møtt	34 822	25 074	58,1	34459	23798	59,1

Tabell 3. Kjønnsfordeling 2015-2016

3. Aldersfordeling

Figur 10 viser søkningen for ulike alderstrinn. Vi finner søkere i hele aldersspekteret, men 66,2 % av søkerne er mellom 19 og 24 år.



Figur 10. Søkere fordelt etter alder 2015-2016

3.1 Endringer i kvalifiserte/tilbud/møtt fordelt på alder.

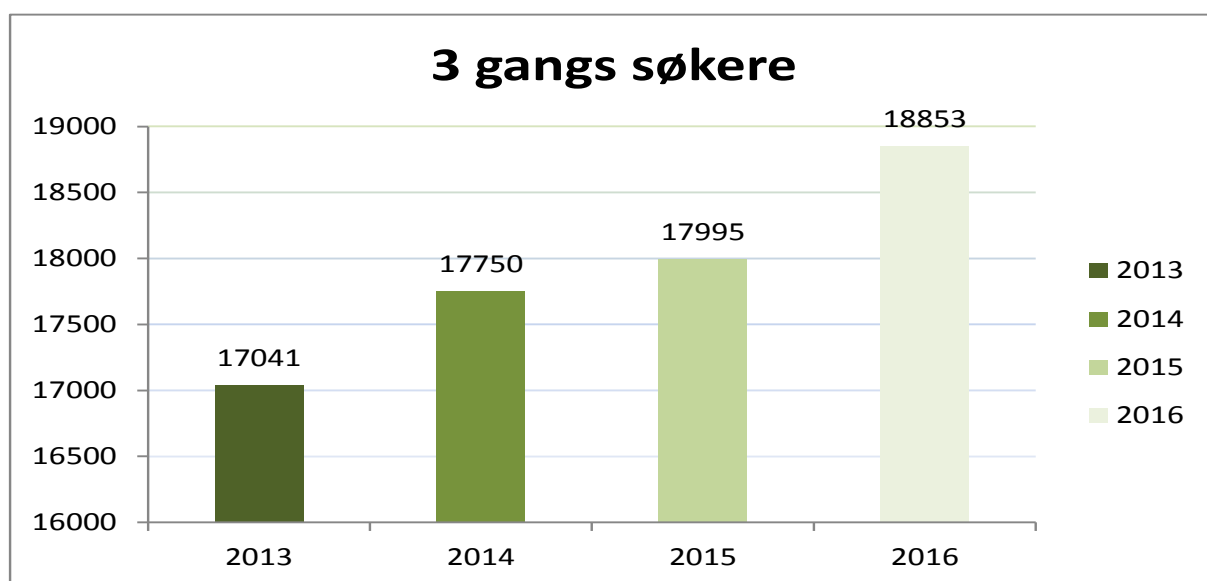
Tabell 4 viser søkere fordelt på alder. Videre finner man antall kvalifiserte søkere, antall søkere med tilbud og antall møtte søkere. Det er små forskyvninger av søkere i aldergruppen 19 – 24 år. Andelen søkere i gruppen i 2016 er 66,2 % mot 67 % i 2015.

Alder	Søkere	Søkere kvalifisert	Søkere tilbud	Søkere møtt	Prosent av søkere i alderstrinnet	Prosent tilbud av søkere	Prosent tilbud av kvalifiserte	Prosent møtt av tilbud
<18	237	186	171	106	0,2	0,1	91,9	62,0
19	22753	20240	18404	10548	17,0	13,7	90,9	57,3
20	21115	19505	17511	11603	15,8	13,1	89,8	66,3

21	16163	14593	12651	8334	12,1	9,4	86,7	65,9
22	11520	10319	8469	5270	8,6	6,3	82,1	62,2
23	9297	8187	6975	4180	6,9	5,2	85,2	59,9
24	7699	6777	5669	3267	5,8	4,2	83,7	57,6
25	6765	5834	4826	2686	5,1	3,6	82,7	55,7
26	5508	4668	3875	2161	4,1	2,9	83,0	55,8
27	4337	3539	2966	1654	3,2	2,2	83,8	55,8
28	3418	2738	2281	1311	2,6	1,7	83,3	57,5
29	2780	2211	1814	1006	2,1	1,4	82,0	55,5
30	2422	1915	1575	862	1,8	1,2	82,2	54,7
31	2013	1574	1250	703	1,5	0,9	79,4	56,2
32	1879	1470	1192	683	1,4	0,9	81,1	57,3
33	1577	1230	976	562	1,2	0,7	79,3	57,6
34	1480	1133	877	522	1,1	0,7	77,4	59,5
35	1276	969	779	455	1,0	0,6	80,4	58,4
36	1131	826	644	405	0,8	0,5	78,0	62,9
37	1068	748	590	349	0,8	0,4	78,9	59,2
38	989	716	574	337	0,7	0,4	80,2	58,7
39	891	633	498	302	0,7	0,4	78,7	60,6
40	805	594	476	291	0,6	0,4	80,1	61,1
41	744	527	420	253	0,6	0,3	79,7	60,2
42	708	481	360	207	0,5	0,3	74,8	57,5
43	678	498	397	234	0,5	0,3	79,7	58,9
44	596	418	323	201	0,4	0,2	77,3	62,2
45	536	394	310	201	0,4	0,2	78,7	64,8
46	551	371	284	169	0,4	0,2	76,5	59,5
47	471	328	262	153	0,4	0,2	79,9	58,4
48	391	285	236	146	0,3	0,2	82,8	61,9
49	371	269	201	111	0,3	0,2	74,7	55,2
>50	1709	1218	968	624	1,3	0,7	79,5	64,5
I alt	133878	115394	98804	59896	100,0	73,8	85,6	60,6

Tabell 4. Kvalifiserte/tilbud/møtt fordelt på alder 2016

Vi har sett litt nærmere på tallene. Veksten i antall søkere har vært god. De siste årene har ca.39 % av den totale søkermassen vært eldre søkere eller søkere som også har søkt tidligere år. Grunnen kan være friår, militærtjeneste, reservasjon av studieplass etc. Dette kan forklare noe av forskyvningen i alder. Figuren viser søkere som har søkt studier flere ganger via samordna opptak de siste 3 årene.



Figur 11. 3 gangs søkere

Figur 11 viser for hvert år antall av det årets søkere som også søkt studier gjennom SO i begge de to foregående årene. Det betyr at 18853 av søkerne i 2016, også hadde søkt studieplass i 2015 og i 2014.

4. Utdanningsområder/-typer

Utdannings område	Planlagte studieplasser 2015	Planlagte studieplasser 2016	Søkere 2015	Søkere 2016	Søknader førstevalg 2015	Søknader førstevalg 2016	Førstevalg per plass 2015	Førstevalg per plass 2016	% vis endring antall førstevalg 2015-2016
ESTETISK	1391	1407	8887	9210	2692	2660	1,9	1,9	-1,2
HELSEFAG	9992	10270	51668	56554	32130	36371	3,2	3,5	13,2
HISTORIE	2868	2853	15148	15046	3402	3246	1,2	1,1	-4,6
IDRETT	1517	1526	12989	12159	3434	3087	2,3	2,0	-10,1
INFOTEKN	1566	1779	9616	10377	3496	3795	2,2	2,1	8,6
JUS	2085	2105	17446	16633	9177	9067	4,4	4,3	-1,2
LANDBRUK	365	390	2224	2401	602	751	1,6	1,9	24,8
LÆRER	7293	7220	28589	29043	11942	11952	1,6	1,7	0,1
MEDIEFAG	1783	1855	12570	12431	3415	3392	1,9	1,8	-0,7
PEDFAG	1200	1268	10595	11781	2368	2566	2,0	2,0	8,4
REALFAG	2521	2596	13301	14871	4225	4222	1,7	1,6	-0,1
REISELIV	400	402	3589	3788	676	660	1,7	1,6	-2,4
SAMFUNN	5883	6111	41474	43148	14082	14864	2,4	2,4	5,6
SPRÅK	3315	3401	17737	18761	5204	5796	1,6	1,7	11,4
TEKNO	5914	6176	23216	23659	13669	13017	2,3	2,1	-4,8
ØKADM	5674	5884	36306	35372	16405	15617	2,9	2,7	-4,8
I alt	53767	55243	129985	133878	126919	131063	2,4	2,4	3,3

Tabell 5. Endring i søking til utdanningsområder 2015-2016

Tabell 5 viser endringer i søking til de ulike utdanningsområdene. Vi ser at det er størst prosentvis nedgang i søkere med førstevalg til utdanningsområdene idrett, teknologi og økonomi. Størst prosentvis oppgang i antall søkere med førstevalg har utdanningsområdene landbruk, helse og språk.

Se side 6 for en forklaring av hvilke studium som inngår i utdanningsområdet

Merk at det er stor forskjell i størrelsen på utdanningsområdene. Sammenligninger må derfor gjøres med forsiktighet. Vi har delt opp de største utdanningsområdene, helsefag, lærerutdanninger og teknologiske fag, i utdanningstyper. Se tabell 6-8.

Utdanningstyper	Planlagte [¶] stpl. 2015	Planlagte stpl. 2016	Søkere alle 2015	Søkere alle 2016	Søknader [¶] førstevalg 2015	Søknader [¶] førstevalg 2016	Førstevalg per plass 2015	Førstevalg per plass 2016	første. 2015-2016 %
Audiograf	40	40	593	545	78	72	2,0	1,8	-8,33
Barnevern	797	788	10064	11163	2208	2527	2,8	3,2	12,62
Bioingeniør	282	294	3221	3777	715	819	2,5	2,8	12,70
Ergoterapi	294	294	3666	3777	535	524	1,8	1,8	-2,10
Ernæring	196	211	3726	3965	587	641	3,0	3,0	8,42
Farmasi	92	92	1383	1141	297	277	3,2	3,0	-7,22
Fysioterapi	366	381	6893	6997	2046	2082	5,6	5,5	1,73
Medisin	606	636	4403	4432	2947	3090	4,9	4,9	4,63
Odontologi	246	246	3897	3633	835	872	3,4	3,5	4,24
Ortopedi	12		311		64				
Radiograf	205	205	4438	4198	717	781	3,5	3,8	8,19
Reseptar	130	145	1291	1506	334	376	2,6	2,6	11,17
Sosionom	838	878	11014	11926	3429	3989	4,1	4,5	14,04
Sykepleier	4566	4724	22975	26799	12689	15158	2,8	3,2	16,29
Vernepleier	943	970	7869	9522	2793	3255	3,0	3,4	14,19
Veterinær	159	160	2643	2701	1051	1101	6,6	6,9	4,54
Annet	220	206	3903	3428	805	807	3,7	3,9	0,25
Helsefag totalt*	9992	10270	92290	99510	32130	36371	3,2	3,5	11,66

Tabell 6. Endring i søking til utdanningstypene innen helsefag 2015-2016

* Når sluttsummene i utdanningsområdet helsefag totalt er lavere en summen av alle søkere er det fordi en søker kan ha søkt på flere utdanningstyper innen utdanningsområdet. Førstevalgsøkere teller i motsetning kun som en søker.

Utdanningstype	Planlagte [¶] studie-plasser 2016	Søkere 2016	Søknader [¶] førstevalg 2016	Førstevalg [¶] pr plasser 2016	Planlagte [¶] studie-plasser 2015	Søkere 2015	Søknader [¶] førstevalg 2015	Førstevalg [¶] pr plasser 2015	Endring første. 2015-2016 (%)
5-årig lektorutdanning	977	7143	2022	2,07	936	7438	1917	2,05	5,48
Barnehagelærer	2483	9927	3407	1,37	2641	9407	3261	1,23	4,48
Faglærer	576	4639	991	1,72	563	3750	902	1,60	9,87
Gr. 1-7	1597	8911	2282	1,43	1594	9314	2656	1,67	-14,08
Gr. 5-10	1427	8883	2556	1,79	1399	9008	2584	1,85	-1,08
Annet	160	1273	694	4,34	160	1358	622	3,89	11,58
Lærerutdanningene totalt*	7220	29043	11952	1,66	7293	28589	11942	1,64	0,08

Tabell 7. Endring i søking til utdanningstypene innen lærerutdanningene 2015-2016

Kategori Lærer- annet omfatter lærerutdanning for tospråklige lærere i fagene samfunnsfag og matematikk og trafikk lærerutdanning ved Høgskolen i Oslo og Akershus, samt trafikk lærerutdanning ved Nord universitet.

Mens søkningen til lærerstudier er forholdsvis stabil totalt er nedgangen i grunnskolelærerutdanningen tydelig og da særlig for GRL 1-7. Innføring av karakterkrav kan være en forklaring. Det er nødvendig med grundig gjennomgang av tallmaterialet for å kunne påvise hvilke endringer som finner sted (f.eks. lærestedets geografiske beliggenhet) og evt. utsi noe om årsakssammenhenger.

*Når sluttsummene i utdanningsområdet lærer totalt er lavere en summen av alle søkere er det fordi en søker kan ha søkt på flere utdanningstyper innen utdanningsområdet. Førstevalgsøkere teller i motsetning kun som en søker.

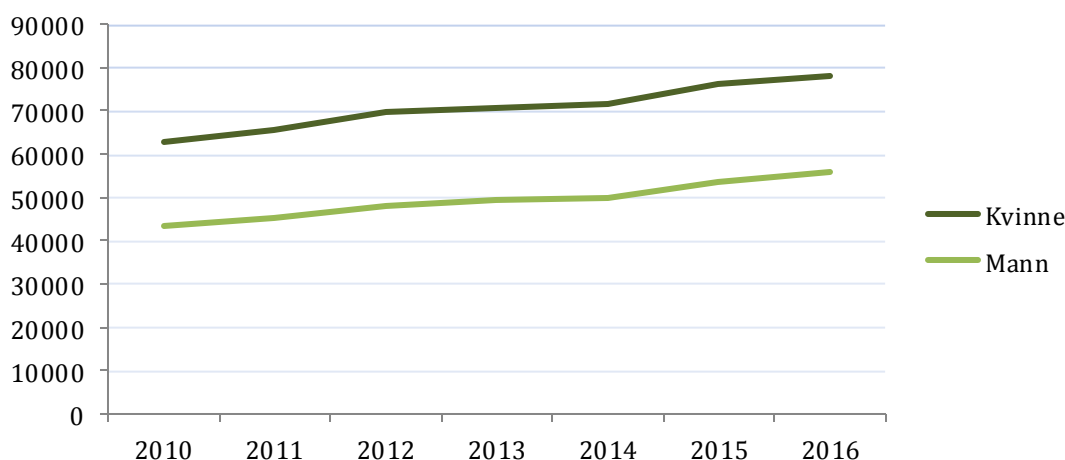
Utdanningstype	Planlagte studie-plasser 2016	Søkere 2016	Søknader førstevalg 2016	Førstevalg pr plasser 2016	Planlagte studie-plasser 2015	Søkere 2015	Søknader førstevalg 2015	Førstevalg pr plasser 2015	Endring første. 2015-2016 (%)
Arkitekt	140	2779	1046	7,5	140	2927	1095	7,8	-4,7
Ingeniør	3292	12937	5495	1,7	3063	11966	5674	1,9	-3,3
Maritim	180	1162	409	2,3	190	1323	492	2,6	-20,3
Sivilingeniør	2024	9328	4704	2,3	2000	10063	5151	2,6	-9,5
Annet	540	5670	1363	2,5	521	5476	1257	2,4	7,8
I alt	6176	23 659	13017	2,1	5914	23216	13669	2,3	-5,0

Tabell 8. Endring i søking til utdanningstypene innen teknologiske fag 2015-2016

Nedgangen innen teknologifagene er til dels markant og særlig for de relativt sett små utdanningstypene som maritime fag. Nedgangen innen ingeniørfag er også stor. Konjunkturedgangen innen oljeindustrien kan være en faktor som har påvirket studievalg innenfor disse fagområdene. Samtidig ser det ut som at en oppgangskonjunktur innen bygg og anlegg har fristet flere over til disse fagene og økt spredning i søkertallene innen f.eks. ingeniørfag.

*Når sluttsummene i utdanningsområdet teknologi totalt er lavere en summen av alle søkere er det fordi en søker kan ha søkt på flere utdanningstyper innen utdanningsområdet. Førstevalgsøkere teller i motsetning kun som en søker.

4.1 Utdanningsområder / - typer og kjønn



Figur 12. Søkere og kjønn 2010 - 2016

I perioden 2010 til 2016 økte antall kvinnelige søkere med 24 %. Antall menn som søkte høyere utdanning gjennom Samordna opptak økte med 27 %.

Totalt økte antallet søkere med 25,7 % Kjønnfordelingen later til å være relativt stabil, det er søkertallene som gå opp. Videre i rapporten er kjønnfordelingen brutt ned på utdanningsområde og utdanningstype.

4.2. Endring i søking til de ulike utdanningsområdene fordelt på kjønn.

Utdanningsområde	Kvinne				Mann			
	2016		2015		2016		2015	
	Søkere	Søknader førstevalg	Søkere	Søknader førstevalg	Søkere	Søknader førstevalg	Søkere	Søknader førstevalg
ESTETISK	5668	1589	5444	1634	3542	1071	3443	1058
HELSEFAG	41457	28049	38557	25141	15097	8322	13111	6989
HISTORIE	7964	1482	7907	1554	7082	1764	7241	1848
IDRETT	6057	1294	6451	1511	6102	1793	6538	1923
INFOTEKN	2715	756	2515	609	7662	3039	7101	2887
JUS	9256	4831	9932	5069	7377	4236	7514	4108
LANDBRUK	1241	334	1127	241	1160	417	1097	361
LÆRER	18764	7687	18851	7849	10279	4265	9738	4093
MEDIEFAG	6971	1879	7217	1898	5460	1513	5353	1517
PEDFAG	8325	1848	7595	1695	3456	718	3000	673
REALFAG	7461	1980	6868	2153	7410	2242	6433	2072
REISELIV	2522	430	2443	466	1266	230	1146	210
SAMFUNN	27758	9919	26785	9425	15390	4945	14689	4657
SPRÅK	12296	3944	11606	3508	6465	1852	6131	1696
TEKNO	7502	3299	7588	3728	16157	9718	15628	9941
ØKADM	17857	7297	19036	8139	17515	8320	17270	8266
I alt	78167	76618	76358	74620	55711	54445	53627	52299

Tabell 9. Endring i søking til utdanningsområder fordelt på kjønn 2015-2016

Videre ser vi nærmere på utdanningstyper og kjønnsfordeling.

Utdanningstyper	Kvinne				Mann			
	2015		2016		2015		2016	
	Søkere	Søknader[] førstevalg	Søkere	Søknader[] førstevalg	Søkere	Søknader[] førstevalg	Søkere	Søknader[] førstevalg
Audiograf	394	49	357	48	199	29	188	24
Barnevern	8108	1751	8810	1966	1956	457	2353	561
Bioingeniør	2383	551	2620	599	838	164	1157	220
Ergoterapi	2702	398	2707	383	964	137	1070	141
Ernæring	3077	505	3218	534	649	82	747	107
Farmasi	1021	227	868	214	362	70	273	63
Fysioterapi	4413	1194	4329	1154	2480	852	2668	928
Medisin	2973	2073	3047	2197	1430	874	1385	893
Odontologi	2965	663	2753	691	932	172	880	181
Ortopedi	221	50			90	14		
Radiograf	3140	469	2933	506	1298	248	1265	275
Reseptar	987	263	1097	279	304	71	409	97
Sosionom	8783	2741	9289	3118	2231	688	2637	871
Sykepleier	18987	10867	21739	12741	3988	1822	5060	2417
Vernepleier	5869	1944	6887	2158	2000	849	2635	1097
Veterinær	2368	966	2381	1006	275	85	320	95
Annet	2583	430	2197	455	1320	375	1231	352
I alt	38557	25141	41457	28049	13111	6989	15097	8322

Tabell 10. Endring i søking til utdanningstypene helsefag fordelt på kjønn 2015 -2016

Utdanningstype	Kvinne				Mann			
	2015		2016		2015		2016	
	Søkere	Søknader[] førstevalg	Søkere	Søknader[] førstevalg	Søkere	Søknader[] førstevalg	Søkere	Søknader[] førstevalg
5-årig integrert	4375	1055	4131	1113	3063	862	3012	909
Barnehagelærer	7512	2639	7736	2706	1895	622	2191	701
Faglærer	1913	387	2299	434	1837	515	2340	557
GRL1-7	6833	2096	6392	1767	2481	560	2519	515
GRL5-10	5525	1506	5395	1489	3483	1078	3488	1067
annet	522	166	426	178	836	456	847	516
I alt	18851	7849	18764	7687	9738	4093	10279	4265

Tabell 11. Endring i søking innen lærerutdanningene fordelt på kjønn 2015-2016

Av tabellen ser vi at det er kvinnelige søkerne til GRL 1-7 som utgjør det store frafallet til denne utdanningen med 441 søkere (329 første prioritetsøkere) fra 2015.

Utdanningstype	Kvinne				Mann			
	2015		2016		2015		2016	
	Søkere	Søknader ¹ førstevalg	Søkere	Søknader ¹ førstevalg	Søkere	Søknader ¹ førstevalg	Søkere	Søknader ¹ førstevalg
Arkitekt	1507	596	1453	533	1420	499	1326	513
Ingeniør	3204	1147	3343	936	8762	4527	9594	4559
Maritimt	255	77	223	48	1068	415	939	361
Sivilingeniør	3485	1557	3363	1459	6578	3594	5965	3245
Annet	1870	351	1793	323	3606	906	3877	1040
I alt	7588	3728	7502	3299	15628	9941	16157	9718

Tabell 12. Endring i søking innen teknologiske fag fordelt på kjønn 2015-2016

5. Geografisk fordeling

5.1 Hjemstedsfylke

Tabell 13 viser endring i antall søkere fra hvert fylke, prosentvis og i forhold til folketall. Vi ser at det er størst prosentvis framgang i antall søkere fra Rogaland, Telemark og Aust-Agder. Søkers bostedsadresse er hentet fra Folkeregisteret.

Tabell 14 og 15 viser antall søkere i 2016 per lærested, fordelt på søkers hjemfylke. Oversikt over lærestedene med fullt navn finnes på side 31.

Søkerens fylke	Søkere 2015	Søkere 2016	Folketall 2015	Folketall 2016	Søkere per hundre innbygger 2015	Søkere per hundre innbygger 2016	Endring søkere 2015- 2016 (%)
Akershus	14111	14140	584899	594533	2,4	2,4	0,21 %
Aust-Agder	2756	2717	114767	115785	2,4	2,3	-1,42 %
Buskerud	5892	5935	274737	277684	2,1	2,1	0,73 %
Finnmark	1836	1870	75605	75758	2,4	2,5	1,85 %
Hedmark	4639	4734	195153	195356	2,4	2,4	2,05 %
Hordaland	13706	14047	511357	516497	2,7	2,7	2,49 %
Møre og Romsdal	5910	6180	263719	265290	2,2	2,3	4,57 %
Nord-Trøndelag	3477	3343	135738	136399	2,6	2,5	-3,85 %
Nordland	5625	5673	241682	241906	2,3	2,3	0,85 %
Oppland	4349	4384	188807	188953	2,3	2,3	0,80 %
Oslo	19140	20108	647676	658390	3,0	3,1	5,06 %
Rogaland	10498	11312	466302	470175	2,3	2,4	7,75 %
Sogn og Fjordane	2612	2510	109170	109530	2,4	2,3	-3,91 %
Sør-Trøndelag	8466	9031	310047	313370	2,7	2,9	6,67 %
Telemark	4357	4220	171953	172494	2,5	2,4	-3,14 %
Troms	4412	4568	163453	164330	2,7	2,8	3,54 %
Vest-Agder	4810	5112	180877	182701	2,7	2,8	6,28 %
Vestfold	5611	5612	242662	244967	2,3	2,3	0,02 %
Østfold	6535	6572	287198	289867	2,3	2,3	0,57 %
I alt	129985	133878	5165802	5213985	2,5	2,6	2,99 %

Tabell 13. Søkers hjemstedsfylke 2015-2016

Lærested	Akershus	Aust-Agder	Buskerud	Finnmark	Hedmark	Hordaland	Møre og Romsdal	Nord-Trøndelag	Nordland	Oppland	Oslo
AHO	268	30	76	13	43	128	41	26	45	50	493
ATH	88	103	45	13	31	84	37	18	30	25	76
DMMH	60	9	27	11	52	28	158	168	104	50	47
FIH	41	5	17	4	10	16	20	8	6	10	114
HD	736	51	221	24	95	106	64	25	57	91	1242
HIB	1084	302	496	100	259	7083	1052	259	387	297	958
HIHM	1375	149	476	117	2375	472	361	216	219	1036	1246
HIL	1160	155	542	81	1080	514	461	222	182	1552	1249
HIM	203	62	117	23	79	315	1304	102	88	94	217
HIOA	7170	619	2465	302	1486	1721	1163	483	775	1336	10927
HISF	484	131	360	48	178	1827	693	128	152	283	451
HIØ	1150	148	393	72	231	310	202	80	157	220	1271
HSH	113	47	73	26	28	1404	90	24	51	37	128
HSN-BV	1529	276	2578	102	323	565	326	157	215	360	1932
HSN-T	890	459	970	100	278	594	329	159	257	298	1145
HVO	318	64	144	35	132	413	1397	92	109	151	352
LDH	946	60	278	32	154	131	104	40	86	132	1577
MF	179	23	74	13	46	57	47	26	26	49	439
NHH	688	57	165	19	68	950	185	74	55	94	686
NIH	579	53	223	26	175	242	162	80	110	155	690
NLA	448	117	190	56	142	1925	322	89	117	117	688
NMBU	1547	149	467	72	363	579	285	159	237	310	1770
NORD	675	199	400	241	320	722	651	1810	3201	304	881
NOROFF	35	7	19	4	14	31	14	10	13	8	44
NTNU	4688	697	1877	581	1921	3406	3879	2170	2298	2352	4623
PHS	570	82	252	48	183	401	199	133	181	156	620
SA/SH	2			22		1	1				
UIA	1416	1915	716	141	414	1504	510	276	298	332	1223
UIB	2615	456	907	183	507	8227	1225	404	581	526	3082
UIO	6566	610	2151	303	1230	2207	1135	488	837	1142	11662
UIS	1233	484	561	144	303	2049	576	253	361	295	1132
UIT	1776	319	763	1413	485	1439	789	561	2379	434	2335
VID	951	135	384	48	162	1597	241	93	136	169	1545
I alt	14140	2717	5935	1870	4734	14047	6180	3343	5673	4384	20108

Tabell 14. Søkere, fra fylke til lærested 2016 (Akershus – Oslo)

Læresteder	Rogaland	Sogn og Fjordane	Sør-Trøndelag	Telemark	Troms	Ukjent	Vest-Agder	Vestfold	Østfold	I alt
AHO	135	25	74	44	41	60	46	80	89	1807
ATH	128	10	46	50	17	9	203	53	61	1127
DMMH	30	17	523	22	27	5	26	24	31	1419
FIH	58	8	18	15	6	8	17	8	19	408
HD	128	23	63	59	28	47	112	127	226	3525
HIB	2223	999	620	325	224	120	498	505	413	18204
HIHM	464	127	556	229	159	104	239	343	538	10801
HIL	460	168	517	236	110	88	203	368	557	9905
HIM	241	124	352	54	35	33	69	102	138	3752
HIOA	1842	449	1221	1120	507	428	1038	1762	2456	39270
HISF	686	1143	289	185	93	83	195	246	273	7928
HIØ	345	63	238	300	107	139	174	448	3686	9734
HSH	1586	80	74	58	37	25	90	56	66	4093
HSN-BV	565	123	380	838	142	137	302	2701	723	14274
HSN-T	703	119	379	2452	142	175	474	1376	555	11854
HVO	244	323	206	106	55	50	94	160	168	4613
LDH	157	29	112	103	52	56	128	187	292	4656
MF	103	18	51	48	18	19	65	65	125	1491
NHH	330	98	223	71	64	50	110	150	140	4277
NIH	216	67	135	126	62	35	98	174	210	3618
NLA	634	245	189	157	72	54	254	229	264	6309
NMBU	588	146	433	283	148	195	207	353	737	9028
NORD	666	133	1882	264	524	155	291	369	482	14170
NOROFF	32	4	23	15	17	13	13	16	15	347
NTNU	3015	931	7679	1010	1183	639	1070	1581	1601	47201
PHS	324	89	254	134	125	15	139	240	238	4383
SA/SH	1				3	9				39
UIA	2571	202	553	1088	224	174	3771	831	850	19009
UIB	3000	960	1193	565	443	459	850	840	827	27850
UIO	2088	385	1546	1072	639	682	1128	1684	2138	39693
UIS	6945	230	681	426	215	145	958	560	579	18130
UIT	1379	256	1446	427	3778	484	497	675	806	22441
VID	1282	166	201	157	72	75	303	281	367	8365
I alt	11312	2510	9031	4220	4568	1810	5112	5612	6572	133878

Tabell 15. Søkere, fra fylke til lærested 2016 (Rogaland – Østfold)

5.2 Søkere og fylkestilhørighet.

I tabell 16 angis antall søknadsalternativer fordelt på studiestedenes fylkestilhørighet (som ikke nødvendigvis er det samme som lærestedets fylkestilhørighet da et lærested kan ha studiested i flere fylker), antall studieplasser i hvert fylke og antall søkere per studieplass.

Lærestedene i Finnmark (ref. fusjon med Norges Arktiske Universitet), Østfold og Møre og Romsdal har størst prosentvis framgang i antall søkere. I den andre enden av skalaen finner vi Vestfold og Vest Agder.

Studiets fylke	Planlagte ¹ stpl. 2015	Planlagte ¹ stpl 2016	Søkere 2015	Søkere 2016	Søkere per plass 2014	Søkere per plass 2015	Endring søkere 2014- 2015 (%)
Akershus	1481	1504	16878	17218	10,7	11,4	2,0
Aust-Agder	475	500	5268	5801	10,1	11,6	9,2
Buskerud	1056	1136	9516	10200	9,2	9,0	6,7
Finnmark	491	724	2159	3672	4	5,1	41,2
Hedmark	1711	1706	12802	13719	6,7	8,0	6,7
Hordaland	7334	7626	40824	42307	5,2	5,5	3,5
Møre og Romsdal	1962	1799	11311	13089	5,2	7,3	13,6
Nord-Trøndelag	1116	1171	5993	6318	5,1	5,4	5,1
Nordland	2077	2206	12956	13717	5,4	6,2	5,5
Oppland	2314	2272	15689	16802	6,2	7,4	6,6
Oslo	11351	11285	64575	66931	5,3	5,9	3,5
Rogaland	2838	2921	19762	20344	6,8	7,0	2,9
Sogn og Fjordane	950	900	7375	7983	7,5	8,9	7,6
Sør-Trøndelag	7728	7829	37011	39993	4,5	5,1	7,5
Telemark	2041	2316	10400	11854	4,6	5,1	12,3
Troms	3278	3417	17564	19265	5,2	5,6	8,8
Vest-Agder	2857	3032	17789	17898	5,9	5,9	0,6
Vestfold	1298	1253	9764	9690	6,6	7,7	-0,8
Østfold	1409	1646	8110	9734	5,4	5,9	16,7
I alt	53767	55243	129985	133878	2,3	2,4	2,9

Tabell 16. Søking fordelt på lærestedsfylke 2015-2016

I statistikker basert på lærestedsfylke inngår institusjoner som har spredt undervisningen på flere fylker. Fylkestilhørighet bestemmes av den geografiske beliggenheten til lærestedets fellesadministrasjon. Unntak er blant annet Politihøgskolen hvor hvert studium er knyttet til undervisningsfylket.

6. Lærested

Tabell 17 gir en oversikt over søkingen til de ulike lærestedene i det samordnede opptaket.

Lærestedsnavn	Planlagte stpl.	Søkere	Søknader førstevalg	Søkere kvalifisert	Søkere tilbud	tilbud ja-svar	Søkere møtt	Realkomp. søkere	Førstevalg per plass
Arkitektur- og designhøgskolen i Oslo	90	1807	799	338	115	106	93	13	8,9
Ansgar Teologiske Høgskole	195	1127	154	983	346	132	110	5	0,8
Dronning Mauds Minne Høgskolen	364	1419	427	1245	585	397	352	58	1,2
Fjellhaug Internasjonale Høgskole	85	408	56	351	237	101	68	11	0,7
Høgskolen Diakonova	100	3525	352	3017	220	158	146	102	3,5
Høgskolen i Bergen	2038	18204	5356	15572	3544	2479	2182	162	2,6
Høgskolen i Hedmark	1562	10801	3586	8982	4061	2450	2089	436	2,3
Høgskolen i Lillehammer	1360	9905	2392	8736	3090	1701	1511	171	1,8
Høgskolen i Molde, Vitenskaplig høgskole i logistikk	495	3752	867	3270	1131	654	568	78	1,8
Høgskolen i Oslo og Akershus	4357	39270	15086	32154	8559	5671	4997	1160	3,5
Høgskolen i Sogn og Fjordane	866	7928	1625	6904	2276	1255	984	80	1,9
Høgskolen i Østfold	1646	9734	3348	7556	3039	2012	1731	320	2,0
Høgskolen Stord/Haugesund	748	4093	1181	3260	1127	775	676	81	1,6
Høgskolen i Sørøst-Norge, studier i Buskerud og Vestfold	2241	14274	4169	11676	4770	2974	2456	261	1,9
Høgskolen i Sørøst-Norge, studier i Telemark	2316	11854	3893	9832	4599	2743	2272	312	1,7
Høgskolen i Volda	717	4613	1162	3994	1584	840	759	50	1,6
Lovisenberg diakonale høgskole	200	4656	886	4051	361	273	247	104	4,4
Det teologiske Menighetsfakultet	175	1491	220	1304	725	405	329	18	1,3
Norges Handelshøgskole	470	4277	1816	3762	786	558	489	4	3,9
Norges idrettshøgskole	205	3618	846	3247	496	250	206	13	4,1
NLA Høgskolen	911	6309	798	5283	2184	896	711	49	0,9
Norges miljø- og biovitenskapelige universitet	917	9028	2817	7824	1669	1074	941	47	3,1
Nord universitet	2798	14170	4621	11657	5678	3474	2947	502	1,7
Noroff University College	360	347	29	191	97	22	18	9	0,1
Norges teknisk-naturvitenskapelige universitet	8934	47201	22527	41202	15293	10518	9388	631	2,5
PolitiHøgskolen	720	4383	3327	1296	780	736	717	84	4,6
Sámi allaskuvla / Sámi University College	36	39	21	9	1	1	1	2	0,6
Universitetet i Agder	2842	19009	6458	16595	5923	3972	3606	147	2,3
Universitetet i Bergen	3951	27850	9775	25061	8022	5192	4541	123	2,5
Universitetet i Oslo	6016	39693	17660	35453	11162	7451	6539	319	2,9
Universitetet i Stavanger	2250	18130	5945	15488	4886	3276	2842	184	2,6
UiT Norges arktiske universitet	4540	22441	7144	18874	8231	5324	4585	555	1,6
VID vitenskapelige høgskole	738	8365	1720	6787	1226	890	821	382	2,3
I alt	55243		131063	115394	98804	68681	59896	6473	2,4

Tabell 17. Antall søkere til hvert lærested 2016

7. Realkompetanse

7.1 Realkompetanse: alder og kjønn

Søknadskjemaet er i 2016 endret og bare de som har reelle forutsetninger skal kunne søke om opptak på grunnlag av realkompetanse. Endringene i søknadsskjemaet har vært vellykket og færre søkere nå uten forutsetninger for å bli godkjent på grunnlag av realkompetanse. Derav nedgang i det totale antallet slike søkere. Fordi søknadene sorteres bedre, får flere nå vurdert sin kompetanse og andelen innvilgede realkompetansesøknader øker litt. I tabellen under er tallene brutt ned på kjønn og alder.

Tabell 18 viser forholdet mellom de som ble vurdert på bakgrunn av realkompetanse og søkerens alder. Man må fylle minst 25 år i opptaksåret for å kunne søke på bakgrunn av realkompetanse.

Andelen søkere som blir vurdert på grunnlag av realkompetanse har ligget rundt 2,5 % siden 2007, men har sunket til 2,2 i 2014/15 mens den ligger på 2,7 % i 2016.

Fra 2014 til 2015 steg tallet på de som ble vurdert for realkompetanse fra 2 648 til 2 831 søkere. I 2016 ble 1454 av totalt 3590 (40,5 %) søkere kvalifisert.

2016												
Alder	Kvinne				Mann				I alt			
	Søkere	Søkere kvalifisert	Søkere møtt	Søkere	Søkere kvalifisert	Søkere møtt	Søkere	Søkere kvalifisert	Søkere møtt	Søkere kvalifisert %	Søkere møtt %	
25	130	52	32	86	34	17	216	86	49	40 %	23 %	
26	137	59	30	90	39	23	227	98	53	43 %	23 %	
27	144	52	28	90	40	25	234	92	53	39 %	23 %	
28	137	51	26	111	41	17	248	92	43	37 %	17 %	
29	131	64	34	82	31	17	213	95	51	45 %	24 %	
30	121	47	22	67	32	19	188	79	41	42 %	22 %	
31	101	39	15	60	18	9	161	57	24	35 %	15 %	
32	105	44	24	64	26	13	169	70	37	41 %	22 %	
33	96	33	17	65	22	12	161	55	29	34 %	18 %	
34	95	38	18	59	18	10	154	56	28	36 %	18 %	
35	80	36	20	49	15	6	129	51	26	40 %	20 %	
36	89	44	20	50	20	7	139	64	27	46 %	19 %	
37	76	30	17	47	13	8	123	43	25	35 %	20 %	
38	71	33	13	34	14	9	105	47	22	45 %	21 %	
39	60	27	13	32	12	5	92	39	18	42 %	20 %	
40	73	33	12	26	10	5	99	43	17	43 %	17 %	
41	53	27	12	32	10	7	85	37	19	44 %	22 %	
42	63	23	9	36	14	6	99	37	15	37 %	15 %	
43	59	33	12	38	18	10	97	51	22	53 %	23 %	
44	72	30	15	33	12	8	105	42	23	40 %	22 %	
45	59	22	11	22	15	7	81	37	18	46 %	22 %	
46	52	20	12	37	17	9	89	37	21	42 %	24 %	
47	50	17	10	34	14	9	84	31	19	37 %	23 %	
48	45	16	11	21	11	6	66	27	17	41 %	26 %	
49	28	12	7	16	7	4	44	19	11	43 %	25 %	
50 +	109	34	18	73	35	25	182	69	43	38 %	24 %	

Tabell 18. Realkompetansesøkere fordelt på alder og kjønn 2016

7.2 Realkompetanse: utdanningsområder / - typer

Tabell 19 viser realkompetansesøkere fordelt på de ulike utdanningsområdene.

Vi ser at blant søkerne som blir vurdert på grunnlag av realkompetanse, blir det gitt klart flest tilbud innenfor helse- og lærerutdanninger. Det er også innen disse utdanningene flest

realkompetansesøkere møter til studiestart. Tabell 20 og 21 viser hvordan søkingen fordeler seg på de ulike utdanningstypene innen disse utdanningsområdene, mens tabell 22 viser søkingen til teknologiske fag.

	2016				
Utdanningsområde	Søkere	Søknader[] førstevalg	Søkere[] kvalifisert	Søkere[] tilbud	Søkere[] møtt
ESTETISK	126	50	39	27	16
HELSEFAG	1911	1699	651	275	210
HISTORIE	134	38	43	27	18
IDRETT	91	31	16	8	4
INFOTEKN	96	60	28	15	13
JUS	143	101	27	5	3
LANDBRUK	44	25	17	15	6
LÆRER	848	587	354	315	224
MEDIEFAG	105	38	27	13	6
PEDFAG	146	57	46	29	17
REALFAG	89	33	26	17	11
REISELIV	56	26	22	17	7
SAMFUNN	422	174	141	80	59
SPRÅK	174	70	53	32	16
TEKNO	221	134	57	45	31
ØKADM	555	338	220	162	111
I alt	3590	3461	1454	1049	751

Tabell 19. Realkompetanse: utdanningsområder 2016

Utdanningstype	Søkere realkomp.	Søknader førstevalg realkomp.	Søkere kvalifisert realkomp.	Søkere tilbud realkomp.	Søkere møtt realkomp.
Audiograf	2		2	0	0
Barnevern	433	193	138	46	33
Bioingeniør	21	9	1	1	1
Ergoterapi	46	11	11	2	1
Ernæring	36	8	6	3	2
Farmasi	8	4	1	1	1
Fysioterapi	37	15	7	0	0
Medisin	19	11	1	0	0
Odontologi	40	19	12	6	3
Radiograf	40	6	8	1	1
Reseptar	24	9	2	0	0
Sosionom	478	254	174	36	28
Sykepleier	953	753	305	124	98
Vernepleier	611	382	207	54	41
Veterinær	16	7	0	0	0
Annet	58	18	4	1	1
I alt	1911	1699	651	275	210

Tabell 20. Realkompetanse: utdanningstyper innen helsefag 2016

Utdanningstype	Søkere realkomp.	Søknader førstevalg realkomp.	Søkere kvalifisert realkomp.	Søkere tilbud realkomp.	Søkere møtt realkomp.
5-ÅRIG INTEGRERT	8	4	1	1	1
Barnehagelærer	458	298	200	175	122
Faglærer	240	159	135	131	94
GrL. - 1-7	82	20	3	2	1
GrL. - 5-10	35	9	2	1	1
Annet	116	97	18	6	5
I alt	848	587	354	315	224

Tabell 21. Realkompetanse: utdanningstyper innen lærerutdanningene 2016

Utdanningstype	Søkere realkomp.	Søknader førstevalg realkomp.	Søkere kvalifisert realkomp.	Søkere tilbud realkomp.	Søkere møtt realkomp.
Arkitekt	12	7	0	0	0
Ingeniør	129	63	20	15	10
Maritim	18	10	5	4	3
Siving	19	6	3	1	1
Annet	86	48	34	25	17
I alt	221	134	57	45	31

Tabell 22. Realkompetanse: utdanningstyper innen teknologiske fag 2016

8. Generelt om årets opptak 2016:

Kort oppsummert ser årets opptak slik ut:

- Samordna opptak (SO) sendte totalt 98 804 tilbud om studieplass. Dette er 3 256 flere tilbud enn i 2015, en økning på 3,4 %.
- Av 133 878 søkere, er 115 394 kvalifisert for minst ett studium (+5,6 % fra 2015). Av de kvalifiserte søkerne har 85,6 % fått tilbud om studieplass. Til sammenligning var prosentandelen i 2015 87,5 %.
- Blant de som får tilbud om studieplass, får 58 958 (59,6 %) tilbud på sitt høyest prioriterte studieønske. Dette er en endring fra andelen i 2015, hvor tilsvarende tall var 58 535 (61,3 %).
- 75,7 % av årets søkere (alle søkere) har elektroniske vitnemål lagret i Nasjonal vitnemålsdatabase (NVB). Totalt antall vitnemål importert i NVB i 2016 er 57 454. Dette gir grunnlag for automatisk kvalifisering og poengberegning av søknader og en raskere og sikrere søknadsbehandling

Læresteder i det samordna opptaket 2016.

Ansgar Teologiske Høgskole (ATH)
Arkitektur- og designhøgskolen i Oslo (AHO)
Det teologiske Menighetsfakultet (MF)
Dronning Mauds Minne Høgskolen (DMMH)
Fjellhaug Internasjonale Høgskole (FiH)
Høgskolen i Bergen (HiB)
Høgskolen i Hedmark (HiHm)
Høgskolen i Lillehammer (HiL)
Høgskolen i Molde (HiM)
Høgskolen i Oslo og Akershus (HiOA)
Høgskolen i Sogn og Fjordane (HiSF)
Høgskolen i Sørøst-Norge (HSN)
Høgskolen i Volda (HVO)
Høgskolen i Østfold (HiØ)
Høgskolen Stord/Haugesund (HSH)
Høgskolen Diakonova (HD)
Lovisenberg diakonale høgskole (LDH)
NLA Høgskolen
Nord Universitet (NORD)
Norges Handelshøgskole (NHH)
Norges idretts høgskole (NIH)
Norges miljø- og biovitenskapelige universitet (NMBU)
Norges teknisk-naturvitenskapelige universitet (NTNU)
Noroff
Politihøgskolen (PHS)
Sámi allaskuvla / Sámi University College (SA/SH)
Universitetet i Agder (UiA)
Universitetet i Bergen (UiB)
Universitetet i Oslo (UiO)
Universitetet i Stavanger (UiS)
UiT Norges arktiske universitet (UIT)
VID vitenskapelige høgskole (VID)

Oversikt – ny struktur i universitets- og høyskolesektoren.

Oversikten viser gjennomførte og planlagte sammenslåinger i UH sektoren per 01.01.2017

Kilde: <https://www.regjeringen.no/no/tema/utdanning/hoyere-utdanning/insikt/struktur-i-hoyere-utdanning/veien-mot-ny-struktur/id2415316/>

